

1. 県下市町村の人口及び面積

| 市町村名 | 平成17年4月1日現在 | | | | 平成7年～平成12年の増減(国勢調査) | | | | 人口密度 (1km ² 当たり) H17.4.1 | 面積 km ² H16.10.1 |
|---------|-------------|-----------|-----------|-----------|---------------------|------|---------|------|--|-----------------------------------|
| | 世帯数 | 人口総数 | 男 | 女 | 世帯数 | | 人口 | | | |
| | | | | | 増加数 | 増加率 | 増加数 | 増加率 | | |
| 全 県 | 3,611,093 | 8,749,038 | 4,418,263 | 4,330,775 | 247,235 | 8.0 | 244,074 | 3.0 | 3,622 | 2,415.85 |
| 市 部 計 | 3,473,150 | 8,369,582 | 4,230,691 | 4,138,891 | 243,531 | 8.2 | 248,358 | 3.2 | 5,328 | 1,570.79 |
| 郡 部 計 | 137,943 | 379,456 | 187,572 | 191,884 | 3,704 | 2.9 | 4,284 | 1.1 | 449 | 845.06 |
| 横 浜 市 | 1,495,207 | 3,562,281 | 1,794,016 | 1,768,265 | 109,016 | 8.6 | 119,515 | 3.6 | 8,145 | 437.38 |
| 川 崎 市 | 590,512 | 1,308,313 | 676,411 | 631,902 | 39,377 | 7.8 | 47,085 | 3.9 | 9,168 | 142.70 |
| 横 須 賀 市 | 164,288 | 427,202 | 214,335 | 212,867 | 8,433 | 5.7 | 3,548 | 0.8 | 4,243 | 100.68 |
| 平 塚 市 | 98,634 | 256,963 | 130,231 | 126,732 | 4,316 | 4.9 | 811 | 0.3 | 3,790 | 67.80 |
| 鎌 倉 市 | 69,599 | 170,809 | 81,573 | 89,236 | 2,245 | 3.6 | 2,746 | 1.6 | 4,313 | 39.60 |
| 藤 沢 市 | 160,979 | 393,301 | 196,653 | 196,648 | 10,462 | 7.6 | 10,534 | 2.9 | 5,658 | 69.51 |
| 小 田 原 市 | 74,639 | 198,712 | 97,688 | 101,024 | 3,616 | 5.3 | 70 | 0.0 | 1,742 | 114.09 |
| 茅 ヶ 崎 市 | 87,785 | 228,014 | 112,504 | 115,510 | 6,927 | 9.4 | 7,935 | 3.7 | 6,385 | 35.71 |
| 逗 子 市 | 23,675 | 58,522 | 27,814 | 30,708 | 1,483 | 7.2 | 703 | 1.2 | 3,375 | 17.34 |
| 相 模 原 市 | 255,476 | 623,642 | 315,908 | 307,734 | 25,727 | 12.1 | 34,964 | 6.1 | 6,898 | 90.41 |
| 三 浦 市 | 17,850 | 50,157 | 24,525 | 25,632 | 264 | 1.6 | 1,899 | 3.5 | 1,554 | 32.28 |
| 秦 野 市 | 65,940 | 167,969 | 86,277 | 81,692 | 4,304 | 7.3 | 3,420 | 2.1 | 1,621 | 103.61 |
| 厚 木 市 | 90,098 | 222,764 | 115,808 | 106,956 | 7,238 | 9.5 | 8,742 | 4.2 | 2,374 | 93.83 |
| 大 和 市 | 91,508 | 220,386 | 111,385 | 109,001 | 6,999 | 9.0 | 8,828 | 4.3 | 8,144 | 27.06 |
| 伊 勢 原 市 | 40,080 | 100,770 | 51,611 | 49,159 | 2,201 | 6.2 | 1,421 | 1.4 | 1,815 | 55.52 |
| 海 老 名 市 | 47,490 | 123,960 | 63,045 | 60,915 | 3,189 | 8.0 | 4,089 | 3.6 | 4,681 | 26.48 |
| 座 間 市 | 53,421 | 128,772 | 66,311 | 62,461 | 5,014 | 11.3 | 7,535 | 6.4 | 7,325 | 17.58 |
| 南 足 柄 市 | 15,207 | 44,214 | 21,953 | 22,261 | 850 | 6.3 | 560 | 1.3 | 575 | 76.93 |
| 綾 瀬 市 | 30,762 | 82,831 | 42,643 | 40,188 | 1,870 | 7.1 | 339 | 0.4 | 3,718 | 22.28 |
| 葉 山 町 | 12,076 | 31,618 | 15,013 | 16,605 | 896 | 8.9 | 530 | 1.8 | 1,853 | 17.06 |
| 寒 川 町 | 17,329 | 47,139 | 24,178 | 22,961 | 318 | 2.0 | 1,069 | 2.3 | 3,513 | 13.42 |
| 大 磯 町 | 11,795 | 32,549 | 15,869 | 16,680 | 663 | 6.4 | 26 | 0.1 | 1,891 | 17.21 |
| 二 宮 町 | 11,028 | 30,320 | 14,752 | 15,568 | 824 | 8.2 | 226 | 0.7 | 3,339 | 9.08 |
| 中 井 町 | 3,310 | 10,207 | 5,174 | 5,033 | 27 | 0.9 | 176 | 1.7 | 510 | 20.02 |
| 大 井 町 | 5,946 | 17,451 | 8,712 | 8,739 | 568 | 11.6 | 983 | 6.3 | 1,211 | 14.41 |
| 松 田 町 | 4,533 | 12,485 | 6,115 | 6,370 | 205 | 4.8 | 283 | 2.1 | 331 | 37.75 |
| 山 北 町 | 3,975 | 12,723 | 6,162 | 6,561 | 14 | 0.4 | 735 | 5.1 | 57 | 224.70 |
| 開 成 町 | 5,068 | 14,990 | 7,397 | 7,593 | 365 | 9.5 | 698 | 5.5 | 2,285 | 6.56 |
| 箱 根 町 | 7,139 | 14,609 | 6,885 | 7,724 | 1,295 | 14.9 | 2,582 | 14.0 | 157 | 92.82 |
| 真 鶴 町 | 3,306 | 8,733 | 4,108 | 4,625 | 31 | 1.0 | 531 | 5.5 | 1,244 | 7.02 |
| 湯 河 原 町 | 10,636 | 27,091 | 12,509 | 14,582 | 82 | 0.8 | 668 | 2.4 | 661 | 40.99 |
| 愛 川 町 | 15,522 | 42,757 | 22,013 | 20,744 | 272 | 1.9 | 328 | 0.8 | 1,247 | 34.29 |
| 清 川 村 | 1,179 | 3,515 | 1,844 | 1,671 | 48 | 4.6 | 4 | 0.1 | 49 | 71.29 |
| 城 山 町 | 8,314 | 23,305 | 11,725 | 11,580 | 455 | 6.3 | 304 | 1.3 | 1,171 | 19.90 |
| 津 久 井 町 | 9,723 | 28,943 | 14,494 | 14,449 | 446 | 4.9 | 103 | 0.3 | 237 | 122.04 |
| 相 模 湖 町 | 3,665 | 10,251 | 5,305 | 4,946 | 81 | 2.1 | 367 | 3.3 | 325 | 31.59 |
| 藤 野 町 | 3,399 | 10,770 | 5,317 | 5,453 | 92 | 2.8 | 161 | 1.4 | 166 | 64.91 |

2. 全国上位100都市の人口・世帯数

| 順位 | 都 市 別 | 世 帯 数 | 人 口 | 平成7年～平成12年の人口増減 (増は減) | |
|----|-------|-----------|-----------|--------------------------|------|
| | | | | 増 | 減 |
| 1 | 東京都港区 | 3,810,919 | 8,134,688 | 167,074 | 2.1 |
| 2 | 横浜市 | 1,370,346 | 3,426,651 | 119,515 | 3.6 |
| 3 | 大阪市 | 1,169,621 | 2,598,774 | 3,647 | 0.1 |
| 4 | 名古屋市 | 897,932 | 2,171,557 | 19,373 | 0.9 |
| 5 | 札幌市 | 781,948 | 1,822,368 | 65,343 | 3.7 |
| 6 | 神戸市 | 606,162 | 1,493,398 | 69,606 | 4.9 |
| 7 | 京都市 | 620,327 | 1,467,785 | 3,963 | 0.3 |
| 8 | 福岡市 | 599,989 | 1,341,470 | 56,634 | 4.4 |
| 9 | 福井市 | 543,088 | 1,249,905 | 47,085 | 3.9 |
| 10 | 広島市 | 460,422 | 1,126,239 | 17,351 | 1.6 |
| 11 | 北九州市 | 408,080 | 1,011,471 | 8,127 | 0.8 |
| 12 | 仙台市 | 421,182 | 1,008,130 | 36,833 | 3.8 |
| 13 | 千葉市 | 348,159 | 887,164 | 30,286 | 3.5 |
| 14 | 千原市 | 297,532 | 792,018 | 10,975 | 1.4 |
| 15 | 熊本市 | 260,672 | 662,012 | 11,671 | 1.8 |
| 16 | 岡山市 | 244,010 | 626,642 | 10,885 | 1.8 |
| 17 | 相模原市 | 237,936 | 605,561 | 34,961 | 6.1 |
| 18 | 浜松市 | 207,539 | 582,095 | 20,489 | 3.6 |
| 19 | 鹿児島市 | 229,064 | 552,098 | 5,816 | 1.1 |
| 20 | 船橋市 | 216,155 | 550,074 | 9,257 | 1.7 |
| 21 | 八王子市 | 210,744 | 536,046 | 32,683 | 6.5 |
| 22 | 東大和市 | 203,392 | 515,094 | 2,138 | 0.4 |
| 23 | 新潟市 | 195,119 | 501,431 | 6,662 | 1.3 |
| 24 | 浦和市 | 186,336 | 484,845 | 31,545 | 7.0 |
| 25 | 姫路市 | 169,765 | 478,309 | 7,323 | 1.6 |
| 26 | 松山市 | 192,537 | 473,379 | 12,411 | 2.7 |
| 27 | 静岡市 | 171,496 | 469,695 | 4,397 | 0.9 |
| 28 | 名古屋市 | 190,894 | 466,187 | 22,399 | 4.6 |
| 29 | 松戸市 | 182,703 | 464,841 | 3,338 | 0.7 |
| 30 | 川口市 | 179,023 | 460,027 | 11,173 | 2.5 |
| 31 | 金沢市 | 177,686 | 456,438 | 2,463 | 0.5 |
| 32 | 大宮市 | 168,803 | 456,271 | 22,516 | 5.2 |
| 33 | 宇都宮市 | 193,582 | 448,642 | 8,087 | 1.8 |
| 34 | 宇都宮市 | 167,494 | 443,808 | 8,451 | 1.9 |
| 35 | 西宮市 | 178,084 | 438,105 | 47,716 | 12.2 |
| 36 | 大分市 | 168,098 | 436,470 | 9,491 | 2.2 |
| 37 | 倉敷市 | 152,510 | 430,291 | 7,455 | 1.8 |
| 38 | 横須賀市 | 156,316 | 428,645 | 3,548 | 0.8 |
| 39 | 長崎市 | 166,391 | 423,167 | 15,468 | 3.5 |
| 40 | 岐阜市 | 146,350 | 402,751 | 4,383 | 1.1 |
| 41 | 枚方市 | 147,934 | 402,563 | 2,419 | 0.6 |
| 42 | 豊中市 | 159,146 | 391,726 | 7,182 | 1.8 |
| 43 | 和歌山市 | 143,651 | 386,551 | 7,334 | 1.9 |
| 44 | 藤沢市 | 148,455 | 379,185 | 10,534 | 2.9 |
| 45 | 福山市 | 135,246 | 378,789 | 4,272 | 1.1 |
| 46 | 町田市 | 145,764 | 377,494 | 16,972 | 4.7 |
| 47 | 奈良市 | 133,774 | 366,185 | 6,967 | 1.9 |
| 48 | 豊橋市 | 124,724 | 364,856 | 11,874 | 3.4 |
| 49 | いわき市 | 123,864 | 360,138 | 460 | 0.1 |
| 50 | 長野市 | 130,290 | 360,112 | 1,596 | 0.4 |

(注) 平成12年国勢調査による人口の上位100市を表章しました。

印は、県内市である。

(平成12年10月1日現在)

| 順位 | 都 市 別 | 世 帯 数 | 人 口 | 平成7年～平成12年の人口増減 (増減) | |
|-----|-------|---------|---------|-------------------------|-----|
| | | | | 増 | 減 |
| 51 | 旭川市 | 146,400 | 359,536 | 1,032 | 0.3 |
| 52 | 高槻市 | 133,232 | 357,438 | 4,832 | 1.3 |
| 53 | 豊田市 | 126,815 | 351,101 | 10,022 | 2.9 |
| 54 | 吹田市 | 141,846 | 347,929 | 5,169 | 1.5 |
| 55 | 岡崎市 | 114,517 | 336,583 | 13,962 | 4.3 |
| 56 | 郡山市 | 120,229 | 334,824 | 7,991 | 2.4 |
| 57 | 高松市 | 131,370 | 332,865 | 1,861 | 0.6 |
| 58 | 川越市 | 117,986 | 330,766 | 7,413 | 2.3 |
| 59 | 高知市 | 139,997 | 330,654 | 8,655 | 2.7 |
| 60 | 高所市 | 124,571 | 330,100 | 9,694 | 3.0 |
| 61 | 柏崎市 | 121,221 | 327,851 | 10,101 | 3.2 |
| 62 | 富山県 | 118,070 | 325,700 | 325 | 0.1 |
| 63 | 秋田県 | 122,971 | 317,625 | 5,677 | 1.8 |
| 64 | 越谷市 | 110,472 | 308,307 | 10,054 | 3.4 |
| 65 | 宮崎県 | 123,810 | 305,755 | 5,687 | 1.9 |
| 66 | 那覇市 | 111,788 | 301,032 | 858 | 0.3 |
| 67 | 青森市 | 112,487 | 297,859 | 3,692 | 1.3 |
| 68 | 石島市 | 107,610 | 293,117 | 5,511 | 1.9 |
| 69 | 福島市 | 104,553 | 291,121 | 5,367 | 1.9 |
| 70 | 四日市市 | 103,287 | 291,105 | 5,326 | 1.9 |
| 71 | 盛岡市 | 115,293 | 288,843 | 2,365 | 0.8 |
| 72 | 函館市 | 100,949 | 288,240 | 11,908 | 4.3 |
| 73 | 大館市 | 121,779 | 287,637 | 11,244 | 3.8 |
| 74 | 春日井市 | 103,597 | 287,623 | 10,034 | 3.6 |
| 75 | 前橋市 | 106,078 | 284,155 | 633 | 0.2 |
| 76 | 市原市 | 99,745 | 278,218 | 1,157 | 0.4 |
| 77 | 八尾市 | 101,670 | 274,777 | 1,887 | 0.7 |
| 78 | 一宮市 | 89,984 | 273,711 | 6,349 | 2.4 |
| 79 | 徳島市 | 104,891 | 268,218 | 488 | 0.2 |
| 80 | 加古川市 | 89,533 | 266,170 | 5,603 | 2.2 |
| 81 | 茨木市 | 99,557 | 260,648 | 2,415 | 0.9 |
| 82 | 山形市 | 90,110 | 255,369 | 881 | 0.3 |
| 83 | 平塚市 | 93,058 | 254,633 | 811 | 0.3 |
| 84 | 下関市 | 100,740 | 252,389 | 7,406 | 2.9 |
| 85 | 福井市 | 85,380 | 252,274 | 3,330 | 1.3 |
| 86 | 寝屋川市 | 95,313 | 250,806 | 7,637 | 3.0 |
| 87 | 水戸市 | 96,067 | 246,739 | 392 | 0.2 |
| 88 | 八戸市 | 86,695 | 241,920 | 734 | 0.3 |
| 89 | 佐世保市 | 90,105 | 240,838 | 4,071 | 1.7 |
| 90 | 高崎市 | 90,522 | 239,904 | 1,771 | 0.7 |
| 91 | 清久水市 | 83,027 | 236,818 | 3,356 | 1.4 |
| 92 | 留米市 | 88,777 | 236,543 | 2,110 | 0.9 |
| 93 | 富土市 | 77,533 | 234,187 | 5,000 | 2.2 |
| 94 | 富中市 | 96,424 | 226,769 | 10,558 | 4.9 |
| 95 | 草加市 | 86,967 | 225,018 | 7,088 | 3.3 |
| 96 | 茅ヶ崎市 | 80,959 | 220,809 | 7,935 | 3.7 |
| 97 | 厚木市 | 83,525 | 217,369 | 8,742 | 4.2 |
| 98 | 宝塚市 | 79,131 | 213,037 | 10,493 | 5.2 |
| 99 | 上尾市 | 74,947 | 212,947 | 6,857 | 3.3 |
| 100 | 大和市 | 84,382 | 212,761 | 8,828 | 4.3 |

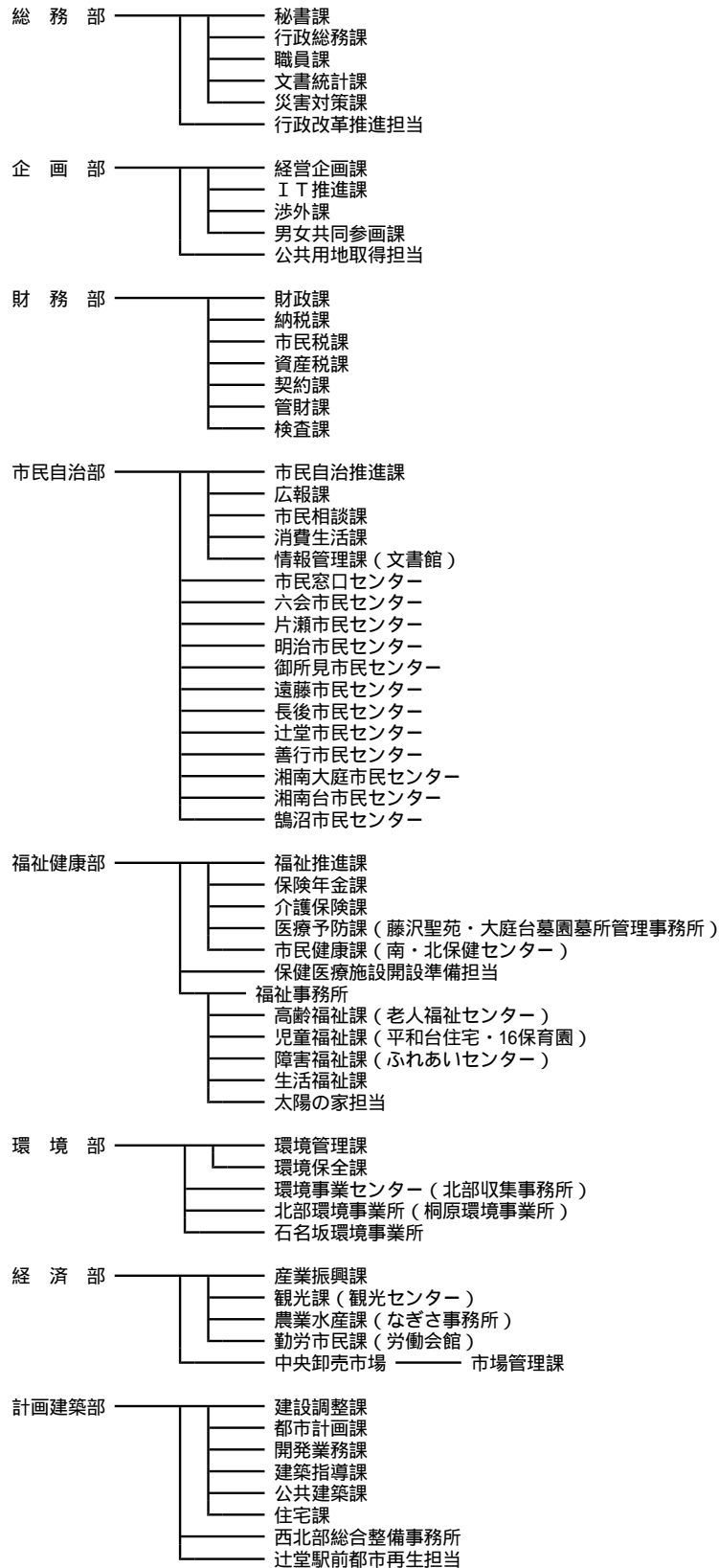
3. 藤沢市行政組織図

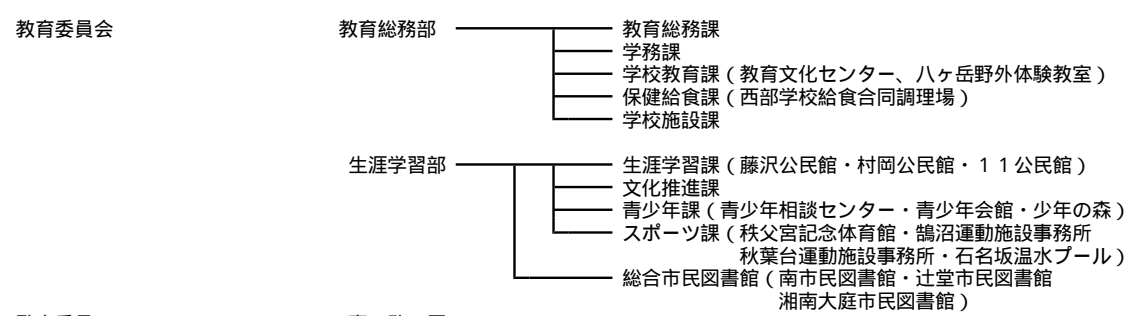
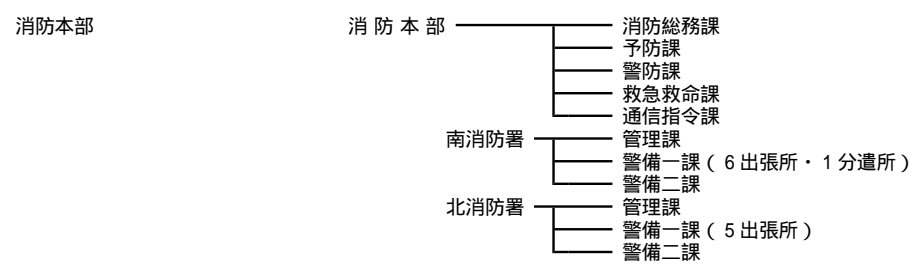
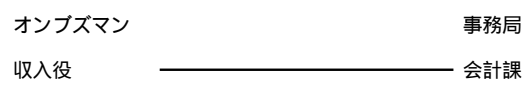
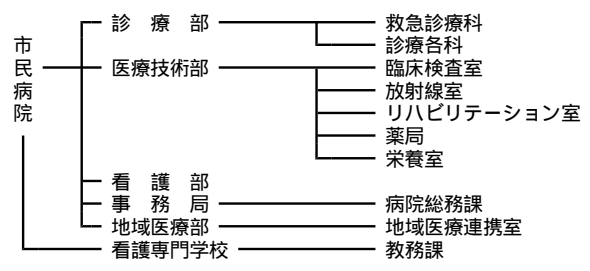
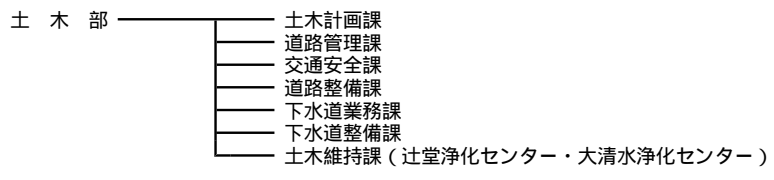
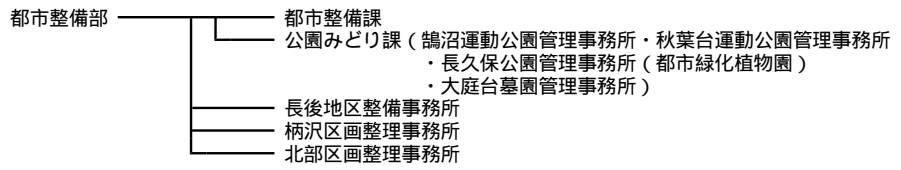
(2005年4月1日)

市議会

議会議務局

市長部局





- 監査委員 事務局
- 選挙管理委員会 事務局
- 農業委員会 事務局
- 公平委員会
- 固定資産評価審査委員会

6. 13地区区分表

| 地区名 | 左に包含される区域 ()内は面積 |
|---------|---|
| 1. 片瀬 | 片瀬1～5丁目・片瀬海岸1～3丁目・片瀬山1～5丁目・片瀬目白山・江の島1～2丁目 (3.02km ²) |
| 2. 鵜沼 | 鵜沼の一部・南藤沢・鵜沼東・鵜沼海岸1～7丁目・鵜沼松が岡1～5丁目・鵜沼桜が岡1～4丁目・鵜沼藤が谷1～4丁目・本鵜沼1～5丁目・鵜沼花沢町・鵜沼橋1～2丁目・鵜沼石上1～3丁目・片瀬 (5.55km ²) |
| 3. 辻堂 | 辻堂1～6丁目・辻堂元町1～6丁目・辻堂太平台1～2丁目・辻堂東海岸1～4丁目・辻堂西海岸1～3丁目 (4.46km ²) |
| 4. 村岡 | 弥勒寺・弥勒寺1～4丁目・宮前・小塚・高谷・渡内・渡内1～3丁目・柄沢・村岡東1～4丁目・川名・川名1～2丁目 (4.08km ²) |
| 5. 藤沢 | 朝日町・藤沢(南)・藤沢1～5丁目・本町1～4丁目・鵜沼の一部・鵜沼神明1～5丁目・西富・西富1～2丁目・大鋸・大鋸1～3丁目・藤が岡1～3丁目 (4.70km ²) |
| 6. 明治 | 辻堂神台1～2丁目・辻堂新町1～4丁目・羽鳥1～5丁目・城南1～5丁目 (2.92km ²) |
| 7. 善行 | 藤沢(北)・善行1～7丁目・本藤沢1～7丁目・善行団地・立石1～4丁目・花の木・みその台・善行坂1～2丁目・白旗1～4丁目・大庭の一部・稲荷・稲荷1丁目・亀井野の一部・西俣野の一部 (6.08km ²) |
| 8. 湘南大庭 | 大庭の一部・石川の一部・遠藤の一部 (5.16km ²) |
| 9. 六会 | 亀井野の一部・亀井野1～4丁目・今田の一部・円行の一部・円行1丁目の一部・石川の一部・石川1～4丁目・西俣野の一部・天神町1～3丁目・遠藤の一部 (7.22km ²) |
| 10. 湘南台 | 今田の一部・円行の一部・円行1丁目の一部・円行2丁目・石川の一部・桐原町湘南台1～7丁目・土棚 (4.46km ²) |
| 11. 遠藤 | 石川5～6丁目・石川の一部・遠藤の一部 (4.96km ²) |
| 12. 長後 | 長後・高倉・下土棚 (5.21km ²) |
| 13. 御所見 | 用田・葛原・菖蒲沢・打戻・獺郷・宮原 (11.81km ²) |

7. 藤沢市指定文化財目録

平成17年3月31日現在

| 指定区分 | 区 分 | 名 称 | 所 在 地 | 所有者又は管理者 | 指定年月日 |
|---------------|---------|--------------------|---------------------|------------------|--------------|
| 国指定 | 絵 画 | 絹本著色後醍醐天皇御像 | 西富1-8-1 | 清 淨 光 寺 | 明治33. 4. 7 |
| " | " | 絹本著色一遍上人絵伝 | " | " | 昭和27. 3. 29 |
| " | " | 絹本著色一向上人像 | " | " | 昭和34. 6. 27 |
| " | 彫 刻 | 木造薬師如来坐像 | 城南4-10-35 (引地橋脇) | 養 命 寺 | 昭和 2. 4. 25 |
| " | 書 跡 | 時衆過去帳 | 西富1-8-1 | 清 淨 光 寺 | 昭和29. 3. 20 |
| " | " | 六時居讀・安食問答 | " | " | 昭和29. 3. 20 |
| " | 考 古 資 料 | 壺形土器 | 東京国立博物館 | 個 人 | 昭和41. 6. 11 |
| 国認定 (人間国宝) | 工 芸 技 術 | 友禅 | | 田 島 博 (田島比呂子) | 平成11. 6. 21 |
| 国指定 | 史 跡 | 藤沢敵御方供養塔 | 西富1-8-1 | 清 淨 光 寺 | 大正15. 10. 20 |
| 県指定 | 絵 画 | 絹本著色二河白道図 | " | " | 昭和28. 12. 22 |
| " | " | 紙本著色遊行上人縁起絵巻 | " | " | 昭和57. 2. 9 |
| " | " | 絹本著色一遍上人像 | " | " | 平成 7. 2. 14 |
| " | " | 絵本墨画淡彩一遍上人像 | " | " | 平成 7. 2. 14 |
| " | 彫 刻 | 木造彩色弁財天坐像 | 江の島2-3-8 | 江 島 神 社 | 昭和28. 12. 22 |
| " | 工 芸 品 | 太刀 銘 肥前国佐賀住 | " | " | 昭和33. 1. 14 |
| " | " | わきざし 銘 相州住秋広 | " | 個 人 | 昭和33. 6. 17 |
| " | " | 清浄光寺銅鐘 | 西富1-8-1 | 清 淨 光 寺 | 平成 2. 2. 13 |
| " | 書 跡 | 岩本院文書 | 朝日町12-6 | 藤 沢 市 文 書 館 | 昭和50. 2. 7 |
| " | 有形民俗文化財 | 藤沢の信仰用具コレクション | 朝日町1-1 | 藤沢市教育委員会 | 昭和46. 9. 17 |
| " | 無形民俗文化財 | 江の島囃子 | | 江の島囃子連合会 | 平成13. 2. 13 |
| " | 史 跡 名 勝 | 江ノ島 | 江の島 | | 昭和35. 10. 4 |
| 市指定 | 建 造 物 | 江の島弁財天道標 | 市役所構内他 | 藤沢市教育委員会他 | 昭和41. 1. 17 |
| " | " | 時宗板碑 | 西富1-9-27 | 長 生 院 | 昭和41. 1. 17 |
| " | " | 寛永19年石燈籠 | 長後1412 | 天 満 宮 | 昭和52. 4. 13 |
| " | " | 青銅鳥居 | 江の島1-3 | 江 島 神 社 | 平成 9. 2. 12 |
| " | " | 旧小池邸 | 川名 新林公園内 | 藤 沢 市 | 平成11. 2. 12 |
| " | 絵 画 | 八方睨みの亀の絵 | 江の島2-6-15 | 江 島 神 社 | 昭和46. 7. 5 |
| " | " | 江嶋縁起 | 朝日町12-6 | 藤 沢 市 文 書 館 | 昭和59. 3. 26 |
| " | " | 絹本著色二祖他阿真教像 | 西富1-8-1 | 清 淨 光 寺 | 平成 8. 3. 1 |
| " | " | 絹本著色太空上人像 | " | " | 平成10. 2. 12 |
| " | 彫 刻 | 石造閻魔大王像 | 西俣野866 | 花 心 院 | 昭和41. 1. 17 |
| " | " | 木造十一面観世音菩薩立像 | 渡内648 | 慈 眼 寺 | 平成元. 12. 15 |
| " | " | 木造阿弥陀如来坐像 | 西富1-9-27 | 長 生 院 | 平成 8. 3. 1 |
| " | " | 木造虚空蔵菩薩立像 | 川名584 | 神 光 寺 | 平成 9. 2. 12 |
| " | " | 木造聖観音坐像 | 渡内3-13-1 | 二 伝 寺 | 平成10. 2. 12 |
| " | " | 木造阿弥陀如来立像 | 本町4-5-21 | 常 光 寺 | 平成10. 2. 12 |
| " | 工 芸 品 | 羽鳥御霊神社の梵鐘 | 羽鳥3-15-28 | 羽 鳥 御 霊 神 社 | 昭和41. 1. 17 |
| " | " | 遠藤宝泉寺雲版 | 遠藤6094 | 宝 泉 寺 | 昭和53. 12. 15 |
| " | " | 旧江島寺梵鐘 | 渡内648 | 慈 眼 寺 | 平成10. 2. 12 |
| " | 書 跡 | 真名本 江嶋縁起 | 江の島2-3-8 | 江 島 神 社 | 昭和59. 3. 26 |
| " | " | 増壹阿? 経 卷第三十六 | 西富1-8-1 | 清 淨 光 寺 | 平成 8. 3. 1 |
| " | 典 籍 | 聖徳太子伝暦 | " | " | 平成10. 2. 12 |
| " | 古 文 書 | 森文書 | | 個 人 | 昭和59. 3. 26 |
| " | 考 古 資 料 | 南鍛冶山遺跡出土 人面墨書土器 | 朝日町1-1 | 藤沢市教育委員会 | 平成 8. 3. 1 |
| " | 歴 史 資 料 | 相中留恩記略と関連史料67点 | 朝日町12-6 | 藤 沢 市 文 書 館 | 平成12. 7. 7 |
| " | 有形民俗文化財 | 群猿奉養像の庚申供養塔 | 江の島2-5-23 | 江 島 神 社 | 昭和38. 3. 25 |
| " | " | 猿田彦大神石廟 | 西俣野1891 | 西 俣 野 御 嶽 大 神 | 昭和40. 5. 31 |
| " | " | 明暦2年庚申供養塔 | 遠藤2539 | 遠 藤 御 嶽 大 神 | 昭和52. 4. 13 |
| " | " | 万治2年庚申供養塔 | " | " | 昭和52. 4. 13 |

| 指定区分 | 区 分 | 名 称 | 所 在 地 | 所有者又は管理者 | 指定年月日 |
|------|-----------|--------------------------|--------------------|---------------------|------------|
| 市指定 | 有形民俗文化財 | 八臂青面金剛像庚申供養塔 | 下土棚1662-2 | 個 人 | 昭和52. 4.13 |
| " | " | 寛文12年庚申供養塔 | 大庭5457 北の谷共同墓地内 | 北 の 谷 行 事 | 昭和52. 4.13 |
| " | " | 寛文7年庚申供養塔 | 羽鳥3-15-28 | 羽 鳥 御 霊 神 社 | 昭和52. 4.13 |
| " | " | 寛文10年庚申供養塔 | 城南1-3-6稲荷神社境内 | 二 ッ 家 町 内 会 | 昭和52. 4.13 |
| " | " | 寛文13年庚申供養塔 | 藤沢92庚申堂境内 | 遊 行 通 り 4 丁 目 町 内 会 | 昭和52. 4.13 |
| " | " | 承応2年庚申供養塔 | 藤沢4-4伊勢山公園内 | 白 旗 神 社 | 昭和52. 4.13 |
| " | " | 寛文5年庚申供養塔 | 藤沢2-4-7 | " | 昭和52. 4.13 |
| " | " | 万治2年庚申供養塔 | 本町4-5-21 | 常 光 寺 | 昭和52. 4.13 |
| " | " | 寛文9年庚申供養塔 | " | " | 昭和52. 4.13 |
| " | " | 寛文4年庚申供養塔 | 村岡東2-17-1 | 個 人 | 昭和52. 4.13 |
| " | " | 寛文6年庚申供養塔 | 辻堂元町2-4-27 | 宝 珠 寺 | 昭和52. 4.13 |
| " | " | 寛文庚申供養塔 | 片瀬3-16-2 | 個 人 | 昭和52. 4.13 |
| " | " | 木造青面金剛及び両脇侍立像 | 藤沢92庚申堂境内 | 遊 行 通 り 4 丁 目 町 内 会 | 昭和59. 3.26 |
| " | " | 鵜沼皇大神宮人形山車 | 鵜沼神明2-11-5 | 鵜沼皇大神宮人形 山車連合保存会 | 昭和63.12.16 |
| " | " | 元禄2年庚申供養塔 | 菖蒲沢461 | 個 人 | 平成 4. 2. 1 |
| " | " | 応永26年板碑 | 打戻1201 | 個 人 | 平成 4. 2. 1 |
| " | " | 貞享3年石造狛犬 | 長後1412 | 天 満 宮 | 平成 4. 2. 1 |
| " | " | 辻堂諏訪神社人形山車 | 辻堂元町4町内会 | 辻堂諏訪神社人形 山車保存連合会 | 平成 5.11. 1 |
| " | 無形民俗文化財 | 遠藤盆おどり | | 遠藤民俗芸能保存会 | 昭和41. 1.17 |
| " | " | 西富ばやし | | 西富町囃子保存会 | 昭和45.11.21 |
| " | " | 川名屋台ばやし | | 川名屋台ばやし保存会 | 昭和51. 4.15 |
| " | " | 藤沢とび職木遣 (梯子のり、纏ふりを含む) | | 藤沢とび職組合連合会 木遣保存会 | 昭和51. 4.15 |
| " | " | 片瀬餅つき唄 | | 片瀬餅つき唄保存会 | 昭和51. 4.15 |
| " | " | 湯立神楽 | | 藤沢湯立神楽保存会 | 平成 8. 3. 1 |
| " | " | 葛原盆おどり | | 葛原芸能保存会 | 平成 9. 2.12 |
| " | " | 下土棚祭ばやし | | 下土棚白山神社 獅子舞保存会 | 平成12. 7. 7 |
| " | 史 跡 | 小川泰堂及び大窪詩仏の墓 | 本町1-3-21 | 個 人 | 昭和36. 9.18 |
| " | " | 杉山和一の墓 | 江の島2-2-14 | 西浦霊園管理委員会 | 昭和38. 3.25 |
| " | " | 大橋重政の墓 | 鵜沼神明3-3-21 | 空 乗 寺 | 昭和40. 5.31 |
| " | " | 耕余塾の跡 | 羽鳥3-10-30 | 藤沢市教育委員会 | 昭和44. 2. 8 |
| " | " | 西富貝塚 | 西富425 | 清 浄 光 寺 | 昭和51. 4.15 |
| " | " | 神光寺横穴古墳(横穴墓)群 | 川名566～579 | 神 光 寺 | 昭和52. 4.13 |
| " | " | 浄土院筆子塚群 | 菖蒲沢890 | 浄 土 院 | 平成 4. 2. 1 |
| " | " | 善然寺筆子塚群 | 下土棚1042 | 善 然 寺 | 平成 4. 2. 1 |
| " | 天 然 記 念 物 | 混生樹(寄り木) | 渡内648 | 慈 眼 寺 | 昭和44. 2. 8 |
| " | " | 石川のウメ | 石川3-15-5 | 個 人 | 昭和45. 5.20 |
| " | " | ツカミヒイラギ | サムエル・コッキング苑 | 藤 沢 市 | 昭和46. 7. 5 |
| " | " | クックアロウカリア | " | " | 昭和46. 7. 5 |
| " | " | シマナンヨウスギ | " | " | 昭和46. 7. 5 |
| " | " | タイミンチク群 | " | " | 昭和46. 7. 5 |
| " | " | 大イチョウ | 西富1-8-1 | 清 浄 光 寺 | 昭和46. 7. 5 |
| " | " | 臺谷戸稲荷の森 | 大庭1809～1810 | 稲 荷 神 社 | 昭和48. 3. 7 |
| " | " | 常光寺の樹林 | 本町4-5-21 | 常 光 寺 | 昭和51. 4.15 |
| 国登録 | 有 形 文 化 財 | 岩本楼ローマ風呂 | 江の島2-2-7 | 有限会社 岩本楼本館 | 平成13.11.20 |
| " | " | 旧近藤邸 | 鵜沼東8 - 1 | 藤 沢 市 | 平成14. 8.21 |

8. 藤沢市略年表

| 年号 | 西暦 | 事項 |
|--------|---------------------|--|
| 先土器時代 | BC30,000 ~10,000 | 相模原台地に人々が生活するようになる |
| 縄文時代 | BC 8,000 ~300 | <p>早期...燃糸文や羽状縄文土器が藤沢市域各地の洪積台地より出土</p> <p>中期...藤沢市域の遺跡数増加, 集落規模拡大, 住居趾が出土</p> <p>後期...藤沢市域の遺跡数40か所, 遺跡分布は内陸部に及ぶ</p> <p>晩期...藤沢市域の遺跡数は著しく減少</p> |
| 弥生時代 | BC 300 ~300 | <p>前期...東日本では縄文文化が続く</p> <p>中期...藤沢市域では中期後半の遺跡が急増, 低湿地に水田が営まれる</p> <p>後期...稲荷台地などに大集落が形成され, 方形周溝墓が出土</p> |
| 古墳時代前期 | 300~500 | 引地川右岸(辻堂高山)や片瀬川左岸(大源太)に低地遺跡が出現, 土師武士器を出土 |
| 中期 | 500~600 | 土師武士器の中期の土器をともなう集落趾が出土 |
| 後期 | 600~700 | <p>洪積台地より低い小段丘上に遺跡が形成され, 堅穴住居趾と竈が出土, 小規模な高塚式古墳も形成される</p> <p>洪積台地の斜面には副葬品をともなった横穴墳墓がみられるようになり, 砂丘上にも集落が形成される</p> |
| 大化元年 | 645年 | 東国に国司が派遣される |
| 持統3年 | 689年 | 諸国に戸籍を制定(50戸=1里) |
| 天平7年 | 735年 | 「日本書紀」に高倉郡(高座郡)がはじめて見える 相模国司の作成した記録に土甘郷(現鵜沼あたり)が見える |
| 天平勝宝元年 | 749年 | 方瀬(片瀬)郷の郷戸主大伴首麻呂, 調庸布一端を朝廷に貢進する |
| 延暦14年 | 795年 | 東国からの防人を廃止する |
| ” 21年 | 802年 | 富士山大噴火, 相模国に大被害がある |
| 天慶2年 | 878年 | 関東地方大地震, 相模国に大被害がある |
| 昌泰2年 | 899年 | この頃, 関東地方に? 馬の党といわれる群盗が横行, 足柄や碓氷に關所が設けられる |
| 承平5年 | 935年 | 平将門, 乱をおこし, 相模国など関東諸国の国衙を攻める |
| 天曆10年 | 956年 | 東海道・東山道にひでのりの害があり, 田租が免除となる |
| 寛仁4年 | 1020年 | 「更級日記」の作者菅原孝標の女, 相模国もろこしか原(高座郡南部の砂丘地帯)を通る |
| 永承6年 | 1051年 | 前九年の役に坂東武士の多くが参加する |
| 永保3年 | 1083年 | 後三年の役に坂東武士の多くが参加する |
| 寛治元年 | 1087年 | 鎌倉権五郎景正・三浦平太郎が次ら, 源義家に従い, 出羽国金沢柵を攻める |
| 長治元年 | 1104年 | この頃, 鎌倉権五郎景正・高座郡の私領を開発し, 伊勢神宮へ寄進する(大庭御厨の成立) |
| 永久4年 | 1116年 | 大庭御厨, 国司より正式に認められ, 田畑の検注が行われる |
| 長承3年 | 1134年 | 大庭御厨が「官省符荘」(免税の特権を与えられた荘園)の承認を得るための努力がなされる |
| 元養元年 | 1144年 | 源義朝, たびたび大庭御厨に乱入, 鵜沼郷の魚・大豆・小豆などを奪う |
| 保元元年 | 1156年 | 保元の乱, 後白河天皇側として相模武士の大庭(懐島)・山内・海老名・波多野・鎌田氏らが参陣する |
| 治承4年 | 1180年 | 大庭景親ら, 源頼政の挙兵により, 平氏の命をうけ上京, 合戦に参加, 俣野景久らとともに石橋山で頼朝軍を敗る 頼朝, 鎌倉に入る 景親, 片瀬川辺において処刑される 俣野景久は京都へ逃れる |
| 養和元年 | 1181年 | 鶴岡若宮造菅遷宮にあたり, 大庭御厨痔(神館)の古娘(巫女)が頼朝の命で参上奉仕する 渋谷重国, 石橋山で頼朝に敵対したが, その後降り知行地の年貢を免除される |
| 寿永元年 | 1182年 | 頼朝の祈願により, 文覚が弁才天女を江の島に勧請, 頼朝は江の島に鳥居を奉納する |

| 年 号 | 西 暦 | 事 項 |
|-----------|-------|--|
| 文 治 5 年 | 1189年 | 頼朝、鷹狩のため大庭御厨の辺まで来て、高座郡の渋谷重国館に泊る 源義経の首、腰越へ運ばれる |
| 建 保 元 年 | 1213年 | 和田の乱により、高座・鎌倉両郡の土豪勢力が減退する |
| " 4 年 | 1216年 | 江の島が隆起、徒歩で渡れるようになる |
| 貞 応 元 年 | 1222年 | 江島神社で祈雨七瀬の祓が行われる |
| 寛 元 3 年 | 1245年 | 渋谷氏、自領のうち打戻・深谷等を鎌倉への人夫等を提供する場所として定める |
| " 4 年 | 1246年 | 渋谷定心（重国）、四郎重経に吉田上庄（高座郡）内寺尾村の他2か所を譲渡する |
| 宝 治 元 年 | 1248年 | 渋谷氏惣領家、薩摩国島津庄に移る |
| 文 永 2 年 | 1265年 | 渋谷明重、子の有重へ吉田上庄（高座郡）の地および美作国河合郷・薩摩国入来院の地を譲る |
| " 8 年 | 1271年 | 日蓮、片瀬竜の口で法難を受ける |
| 建 治 元 年 | 1275年 | 元使杜世忠ら竜の口刑場において斬首される |
| " 3 年 | 1277年 | 渋谷重経、子息らへ寺尾（高座郡）・大上（大住郡）などの領地を譲渡する |
| 弘 安 元 年 | 1278年 | 渋谷重通および女子竹鶴、亡父重経から譲られた渋谷上庄寺尾などの所領を將軍家より認められる |
| " 2 年 | 1279年 | 渋谷為重と継母妙蓮（重経後家）との間に渋谷屋敷などの所務をめぐる争論おこり、妙蓮側が勝訴する |
| " 5 年 | 1282年 | 一遍、鎌倉入りを拒まれ、片瀬へ入り踊り念仏を催す |
| 正 応 4 年 | 1291年 | 渋谷致重女子辰堂と同妹弥陀、亡父致重遺領の高座郡吉田庄内藤意・立野等の領地をめぐる争論、後に和与（和解）する |
| 正 安 元 年 | 1299年 | 渋谷重世、渋谷屋敷、田島等の所領を一向に譲るとともに、その一期の後は重世の子息に譲ることを幕府より保証される |
| 正 中 2 年 | 1325年 | 遊行4世呑海、西富に遊行寺（清浄光寺）を開山する |
| 元 弘 3 年 | 1333年 | 新田義貞軍、村岡で鎌倉幕府軍と交戦する |
| 延 文 元 年 | 1356年 | 遊行寺（清浄光寺）の洪鐘ができる |
| 応 永 2 2 年 | 1415年 | 遊行寺（清浄光寺）および京都七条道場金光寺の時衆、人馬・輿などの諸国関所通過を許される |
| " 2 5 年 | 1418年 | 遊行14世太空上人、上杉禅秀の乱の全犠牲者をとむらうために遊行寺境内に「敵味方供養塔」を造立する |
| " 3 3 年 | 1426年 | 遊行寺炎上する |
| 永 享 7 年 | 1435年 | 関東管領足利持氏、遊行寺に仏殿120坪を造営寄進する |
| " 9 年 | 1437年 | 持氏が執事上杉憲実を討つ意図があるとの風聞があり、憲実は大庭御厨を逃れて藤沢へ行く |
| " 1 1 年 | 1439年 | 憲実、遊行寺にて遁世閉居し、伊豆国に移る |
| 文 安 5 年 | 1448年 | 遊行寺炎上する |
| 宝 徳 2 年 | 1450年 | 長尾景仲・上杉顕房・足柄成氏を襲撃し、成氏は江の島へ逃れる |
| 寛 正 6 年 | 1465年 | この頃、伊勢神宮 宣荒木田氏経、太田資長に対し、神宮領大庭御厨が武家の輩に押領され難渋しているためその処置を依頼する |
| 永 正 元 年 | 1504年 | 伊勢長氏（北条早雲）、江の島に軍勢の乱妨狼藉を禁止する制札を出す |
| " 9 年 | 1512年 | 早雲、小田原攻略のおり、大庭城に上杉修理太夫朝長を攻める |
| " 1 0 年 | 1513年 | 遊行寺、早雲と三浦道寸の合戦による兵火で焼亡、本尊を駿府長善寺に移す |
| 享 祿 2 年 | 1529年 | 北条氏時、渡内二伝寺に禁制を下す |
| " 4 年 | 1531年 | 江の島上之坊退転、岩本院が兼帯する |
| 天 文 4 年 | 1535年 | 上杉（扇谷）朝興、北条氏綱の虚について、相模国に侵入、鵜沼など湘南地域一帯に放火する |
| " 1 1 年 | 1542年 | 北条氏康、堀和又太郎に高座郡渋谷庄内福田郷・千束・七次・長後から反銭・棟別銭・国役などを徴収することを許す |

| 年 号 | 西 暦 | 事 項 |
|-------|-------|--|
| 天文12年 | 1543年 | 蜷川康親，江の島岩本坊へ神馬を寄進する |
| " 18年 | 1549年 | 氏康，江の島上之宮・下之宮修造に際し白糸20斤を寄進する |
| " 20年 | 1551年 | 北条綱成，江の島岩屋内における鳩の殺生を禁止する |
| 弘治元年 | 1555年 | 後北条氏，藤沢大鋸町に伝馬をおく |
| " 2年 | 1556年 | 綱成，大鋸町の森家に藤沢の客料25人の触口役を命ずる |
| 永禄元年 | 1558年 | 遊行上人体光，玉縄城主北条左衛門大夫に遊行寺の再興を依頼する |
| " 4年 | 1561年 | 大鋸の森氏，酒屋など新しい商売権を認められる |
| " 6年 | 1563年 | 蜷川某，岩本院に制札を掲げ江の島参詣衆より関役を取らせる |
| 元龜2年 | 1571年 | 武田信玄，遊行寺に藤沢のうち200貫，俣野の内100貫を寄進する |
| 天正5年 | 1577年 | 北条氏繁，下総国飯沼城築城にあたり，藤沢の森木工助に大鋸の仕事を命ずる |
| " 6年 | 1578年 | 氏繁，遊行欠落の時衆・尼衆とも遊行寺内に立入ることを禁止する |
| " 7年 | 1579年 | 北条氏照，江の島岩本坊に不入・留浦など5か条の特権を認める |
| " 14年 | 1586年 | この頃，宮原・円行・土棚・七次などには紺屋があり，紺屋役を納めていた |
| " 18年 | 1590年 | 豊臣秀吉，亀井野雲昌寺・江の島・小塚村等へ禁制を下す |
| " 19年 | 1591年 | 藤沢市域諸村，徳川氏の直轄領および旗本領となる |
| 慶長元年 | 1596年 | この頃，藤沢に御殿・代官陣屋（現藤沢公民館西側）が設置される 代官頭彦坂元正，藤沢を支配する |
| " 4年 | 1599年 | 彦坂元正，村岡郷に郷中仕置令を出す |
| " 5年 | 1600年 | 家康，藤沢御殿に泊まり，江の島へも立寄る |
| " 6年 | 1601年 | 藤沢，伝馬宿となり，伝馬36疋が常置される |
| " 8年 | 1603年 | 藤沢宿，戸塚町の駄賃稼の不法を訴える |
| " 9年 | 1604年 | 家康，遊行寺参詣者の喧嘩口論停止の制札を立てさせる |
| " 10年 | 1605年 | 遊行寺領西村に検地が実施される |
| " 12年 | 1607年 | 遊行上人普光，遊行寺を再建 |
| " 19年 | 1614年 | 七ッ木・千束村，旗本遠藤氏の知行地となる |
| 元和元年 | 1615年 | 宮原村で惣百姓が逃散する |
| " 8年 | 1622年 | 羽鳥村惣百姓，藤沢代官から草刈場への入会を禁止されたため，幕府に訴える |
| " 9年 | 1623年 | 秀忠，藤沢御殿に泊る |
| 寛永11年 | 1634年 | 家光，上洛途中藤沢御殿に泊る |
| " 12年 | 1635年 | 羽鳥村で名主，小前農民間に土地争論がおこる |
| " 15年 | 1638年 | 羽鳥村にキリシタン改実施される，この頃より寺請制度開始される |
| " 16年 | 1639年 | 羽鳥村と大庭村に村境争論がおこる |
| " 17年 | 1640年 | 江の島岩本院と上之坊との内に本末争論おこる 藤沢宿に伝馬100疋の常置が義務づけられ，地子1万坪が免除される |
| 慶安元年 | 1648年 | 江の島岩本院，京都仁和寺の末寺となる |
| " 2年 | 1649年 | 岩本院，江の島弁才天境内の山林・竹木諸役免除の朱印状を与えられる |
| 明暦元年 | 1655年 | 古秤の使用が禁止され新秤（守随秤）の使用が義務づけられる |
| 延宝2年 | 1674年 | 徳川光圀，江の島へ立ち寄る |
| 天和2年 | 1682年 | この頃までに藤沢御殿・陣屋が廃止される |
| " 3年 | 1683年 | 鶴沼新田開発の後，用水堀の件で円行村と争論おこる |
| 貞享元年 | 1684年 | 村岡地域に検地が実施される |
| 元禄2年 | 1689年 | 羽鳥村，定助郷役負担にともない，百姓困窮のため助郷役の軽減を願う |
| " 7年 | 1694年 | 藤沢宿の助郷村，鎌倉郡22か所，高座郡22か村となる |
| " 13年 | 1700年 | 藤沢地域，飢饉にみまわれ，多数の飢人が出る |
| 宝永4年 | 1707年 | 宝永山（富士山）噴火，藤沢市域諸村には平均約30センチメートルの火山灰が降る |
| 正徳元年 | 1711年 | 宿人馬利用の公定賃銭が公布される |

| 年 号 | 西 暦 | 事 項 |
|-------|-------|---|
| 享保13年 | 1728年 | 鵜沼・辻堂・茅ヶ崎の海岸に幕府の鉄砲場（大筒試射場）が置かれる |
| 延享3年 | 1746年 | この頃、大鋸橋（現遊行寺橋）のそばに江の島鳥居が建てられる |
| 明和5年 | 1768年 | 片瀬村と津村・腰越村との漁場境をめぐる争論、幕府の裁許（判決）により片瀬村は地引網漁、津村、腰越村は沖漁を営むべきこととなる |
| 天明元年 | 1781年 | 地引網漁場めぐり、片瀬村と鵜沼村が争論をおこす |
| " 3年 | 1783年 | 前年に続き関東・東北大凶作、藤沢宿でも飢饉が深刻化する |
| " 6年 | 1786年 | 境川氾濫、藤沢宿で民家流失する |
| 文政10年 | 1827年 | 改革組合村が設けられ藤沢宿に寄場が設置される、市域の村々は藤沢宿寄場組合・戸塚宿寄場組合・深谷寄場組合に属す |
| " 12年 | 1829年 | 紀州藩より遊行寺へ寄附金があり、これを基に遊行寺では祠堂金貨附を始める |
| 天保元年 | 1830年 | 大庭村近隣村名主寄合の席で名主同志の刃傷事件がおこる |
| " 7年 | 1836年 | 天保飢饉により米価高騰、藤沢宿は打ちこわし寸前の不穏な状況となる。遊行寺や藤沢宿内の上層商人等は米や金銭の施行を行う |
| " 8年 | 1837年 | 一之宮寄場組合、藤沢宿寄場組合より独立、藤沢市北部4か村がこれに属す |
| " 10年 | 1839年 | 渡内村名主福原高峯（左平太）、相模国地誌「相中留恩記略」全25巻を編纂し幕府へ献上する |
| 嘉永5年 | 1852年 | 村岡地区の5か村、異国船警備人足役と助郷役との二重負担による困窮を訴える |
| 安政2年 | 1855年 | 江戸に大地震、藤沢宿でも潰家が多数出る 藤沢の村々へ種痘実施の通知がある |
| " 3年 | 1856年 | 関東地方に台風、藤沢の村々でも津波や大風により大被害が出る |
| " 4年 | 1857年 | 羽鳥村名主と小前農民との間で小作料減額などをめぐり、名主 - 小前百姓間に村方騒動がおこる |
| " 5年 | 1858年 | コレラが大流行、藤沢宿周辺で死者149人 |
| " 6年 | 1859年 | 神奈川港開港、藤沢市域村々も外国人の歩行区域内となる |
| 万延元年 | 1860年 | 藤沢宿に外国人暗殺防止のための見張番屋が置かれる |
| 元治元年 | 1864年 | 藤沢宿を中心に農兵が組織され数十人が兵式訓練をうける 将軍家茂、長州征伐のための上洛途中遊行寺に止宿する |
| 慶応2年 | 1866年 | 米価高騰のため藤沢宿の貧窮民、大鋸町の穀商を打ちこわす |
| " 3年 | 1867年 | 藤沢宿に“ええじゃないか”の騒動おこる |
| 明治元年 | 1868年 | 藤沢宿・鵜沼・大庭・羽鳥・辻堂村など葦山県に属す 明治天皇、東京へ行幸途中遊行寺に宿泊する |
| " 3年 | 1870年 | 本陣・脇本陣廃止される 藤沢宿に郷学所済美館設立 |
| " 4年 | 1871年 | 川崎 - 横浜 - 藤沢間に人力車の営業開始 |
| " 5年 | 1872年 | 小笠原東陽、羽鳥村に私塾読書院(現明治小学校)を開く 名主・庄屋を廃止、戸長・副戸長を置く 坂戸常光寺に邏卒屯所（警察署の前身）を置く 鵜沼学舎（現市立鵜沼小学校）・成美学舎（現市立藤沢小学校）設立 |
| " 6年 | 1873年 | 江の島で神仏分離 区・番組制が設けられ、区長・戸長・副戸長・村用掛が置かれる 村岡学校（現市立村岡小学校）・用田学舎（現市立御所見小学校）・石川学校・琢成小学舎（遠藤村）設置される |
| " 7年 | 1874年 | 大区・小区制が施行される 篤信学舎（西富の私塾）・臨海学舎（現市立片瀬小学校）・辻堂塾・西富小学舎・川名小学舎設立 |
| " 8年 | 1875年 | 藤沢に地租改正実施される 亀井野学校・長明学校（長後）設立 |
| " 10年 | 1877年 | E・モース、江の島に臨海実験所を設営 |
| " 11年 | 1878年 | 読書院、耕余塾と改称 大区・小区制廃止 高座郡役所を藤沢におき、郡・町・村を行政区画とする |
| " 13年 | 1880年 | 東坂戸町より大火発生、西富・大鋸町まで延焼する |
| " 14年 | 1881年 | 藤沢宿で自由民権運動の演説会が開催される |

| 年 号 | 西 暦 | 事 項 |
|-------|-------|---|
| 明治16年 | 1883年 | 長後村を中心に自由民権運動団体“真友会”発足 |
| " 20年 | 1887年 | 国鉄東海道線横浜 - 国府津間が開通、藤沢停車場が開設される |
| " 22年 | 1889年 | 町村制施行に伴い、現藤沢市域に藤沢大坂町(大久保・坂戸町合併)・藤沢大富町(大鋸町・西富村合併)・村岡村(弥勒寺・小塚・宮前・高谷・渡内・川名・柄沢村合併)・川口村(片瀬村・江の島合併)・明治村(羽鳥・大庭・辻堂・稲荷村合併)小出村(遠藤村他現茅ヶ崎市他4か村合併)・御所見村(用田・葛原・菖蒲沢・獺郷・打戻・宮原村合併)・六会村(円行・亀井野・下土棚・西俣野・今田・石川村合併)・渋谷村(長後・高倉村他現大和市3か村合併)が成立する |
| " 24年 | 1891年 | 明治天皇、相模原の陸軍大演習天覧のため、藤沢(行在所設置)・長後(井上氏宅)に泊る 片瀬海岸、学習院の遊泳訓練場に指定される |
| " 25年 | 1892年 | 遊行寺へ東京日輪寺より東部大学林を移す 尋常高等六会小学校(現市立六会小学校)創立 |
| " 26年 | 1893年 | 片瀬に渡辺貝細工工場設立 |
| " 28年 | 1895年 | 鵜沼海岸、海水浴場として知られるようになる |
| " 30年 | 1897年 | 耕余義塾開塾される 江の島・片瀬間に村営棧橋完成 |
| " 35年 | 1902年 | 江之島電気鉄道(藤沢 - 片瀬間)開通 |
| " 40年 | 1907年 | 藤沢郵便局で電話交換を開始(加入者33軒) 藤沢大坂町と藤沢大富町が合併、藤沢大坂町となる |
| " 41年 | 1908年 | 藤沢大坂町・鵜沼村・明治村が合併、藤沢町となる |
| " 43年 | 1910年 | 江之島電気鉄道(江ノ電)全線開通 |
| 大正5年 | 1916年 | 国鉄辻堂駅開業 私立藤嶺中学校(現藤嶺学園藤沢高等学校)開校 |
| " 10年 | 1921年 | 県立湘南中学校(現県立湘南高等学校)開校 |
| " 12年 | 1923年 | 関東大震災により、藤沢地域で4,000余戸が倒壊 |
| " 14年 | 1925年 | 町立藤沢実科高等女学校(現県立藤沢高等学校)開校 |
| 昭和4年 | 1929年 | 小田原急行鉄道江の島線(長後 - 江の島間)開通 |
| " 6年 | 1931年 | 藤沢商業学校(現藤沢翔陵高等学校)開校 |
| " 8年 | 1933年 | 私立湘南学園創立 |
| " 12年 | 1937年 | 片瀬乃木小学校(現湘南白百合学園小学校)創立 |
| " 13年 | 1938年 | 藤沢第4小学校(現市立本町小学校)・私立乃木高等女学校(現湘南白百合学園中学・高等学校)創立 |
| " 15年 | 1940年 | 10月、高座郡藤沢町を廃し、市制施行。初代市長大野守衛氏就任。公益質屋開設。第5回国勢調査実施さる(人口36,769人)。 |
| " 16年 | 1941年 | 6月、鎌倉郡村岡村を合併。12月、公共職業安定所開設。 |
| " 17年 | 1942年 | 3月、高座郡六会村を合併。7月、高座郡地方事務所開庁。11月、2代市長金子小一郎氏就任。 |
| " 21年 | 1946年 | 6月、3代市長飛島繁氏就任。 |
| " 22年 | 1947年 | 2月、婦人公職補導所開設。4月、鎌倉郡片瀬町を合併。学校教育法の施行に伴い新制中学校創立。8月、藤沢区検察庁、簡易裁判所開設。10月、臨時国勢調査実施さる(人口78,759人)。 |
| " 23年 | 1948年 | 2月、市共同作業所開設。3月、藤沢市消防署設置。市警発足。4月、4代市長伊沢十郎氏就任。7月、市立図書館開館。 |
| " 24年 | 1949年 | 3月、江の島弁天橋竣工。12月、江の島植物園開園。 |
| " 25年 | 1950年 | 5月、市授産場開設。10月、市章・市歌決まる。第7回国勢調査実施さる(人口84,581人)。 |
| " 26年 | 1951年 | 3月、市庁舎落成。6月、市立藤沢保育園開園。10月、辻堂支所設置。11月、市立藤沢公民館開館。 |

| 年 号 | 西 暦 | 事 項 |
|-------|-------|---|
| 昭和27年 | 1952年 | 3月, 5代市長金子小一郎氏就任。6月, 市立辻堂保育園開園。7月, 住民登録制度実施。11月, 藤沢市教育委員会設置。 |
| " 29年 | 1954年 | 6月, 市警廃止。7月, 国保事業実施。江の島水族館開館。 |
| " 30年 | 1955年 | 4月, 御所見村, 渋谷町の一部, 小出村の一部合併。9月, 市営じんかい焼却場竣工。10月, 第8回国勢調査実施さる(人口109,101人)。市立秩父宮記念体育館落成。11月, 第10回国体バレー, サッカー, 剣道, パスケット競技本市内にて開催。 |
| " 31年 | 1956年 | 2月, 6代市長金子小一郎氏就任。4月, 湘洋中, 大道小開校。5月, 市立伝染病棟竣工。 |
| " 32年 | 1957年 | 3月, 都市計画用途地域指定。12月, 都市計画街路及び施行年度割決定。藤沢駅南部土地区画整理事業区域決定。 |
| " 34年 | 1959年 | 3月, マイアミ・ビーチ市と都市提携を結ぶ。10月, 八松小学校, 明治小学校八松分校より独立開校。 |
| " 35年 | 1960年 | 2月, 7代市長金子小一郎氏就任。10月, 第9回国勢調査実施さる(人口124,601人)。小田急江ノ島線善行駅開設。 |
| " 36年 | 1961年 | 4月, 市立藤ヶ岡中学校開校。7月, 松本市と都市提携を結ぶ。9月, 加温処理場竣工。11月, 首都圏市街地開発区域に指定さる。 |
| " 37年 | 1962年 | 1月, 北部土地区画整理事業区域決定。4月, 市興業公社発足。市立白浜養護学校開校。6月, 片瀬公民館落成。新住居表示制度の実験都市に指定さる。 |
| " 38年 | 1963年 | 4月, 辻堂青少年会館開館。5月, 北部開発事務所開設。6月, 藤沢バイパス開通(延長5,250m)。8月, 国鉄藤沢踏切地下道工事着手。9月, 藤沢給食センター落成。10月, 市立中央図書館開館。長後消防出張所開所。11月, 藤沢市防災計画決まる。 |
| " 39年 | 1964年 | 2月, 8代市長金子小一郎氏就任。4月, 市立高砂小学校開校。5月, 江の島水族館海獣動物園開園。6月, 鵠沼保育園開園。7月, 新住居表示制度で鵠沼の一部実施さる。市民憲章制定。10月, 福祉会館開館。第18回オリンピック東京大会ヨット競技を江の島沖で開催。 |
| " 40年 | 1965年 | 2月, 消防庁舎起工式。3月, 平和の像除幕式。新市建設5ヶ年計画(昭和40~44年)決定さる。4月, 市が建築確認事務を開始。6月, 藤ヶ岡保育園開園。8月, 藤沢駅地下道開通。9月, 轟耳記念碑除幕式。消防庁舎落成。10月, 鵠沼神明・本鵠沼・鵠沼海岸・片瀬海岸新住居表示を実施。第10回国勢調査実施さる(人口175,183人)。11月, 加温処理場増設工事完成。 |
| " 41年 | 1966年 | 1月, 市役所電子計算機始動式。3月, 御幣土地区画整理事業完成。辻堂駅前広場工事完成。日本住宅公団善行団地に約2,300世帯入居。4月, 善行保育園完成。市立善行小学校開校。5月, 南部終末処理場高級処理運転開始。8月, 村岡公民館落成。9月, 善行小学校落成。10月, 藤沢・片瀬の一部住居表示実施。じんかい焼却場増設完成。石川・円行の一部「桐原町」となる。11月, 小田急江ノ島線湘南台駅開設。 |
| " 42年 | 1967年 | 3月, 市民会館起工式(総額6億5,000万円)。桐原工業団地完成(54.48ヘクタール, 21社)。4月, 辻堂駅前土地区画整理事業完成。5月, 富士見台小学校・片瀬中学校落成。6月, 県藤沢合同庁舎落成。市営古里団地440戸の起工。8月, 坂下土地区画整理事業完成。10月, 善行土地区画整理事業完成。辻堂地区に住居表示(第5次)。11月, 市民相談室始まる。人口20万人となる。地方自治法施行20周年記念で優秀都市として自治大臣より表彰される。12月, 河原第2土地区画整理事業完成。 |
| " 43年 | 1968年 | 1月, 消防署本町出張所落成。2月, 9代市長金子小一郎氏就任。4月, 中学通り線開通(延長1,443m)。明治保育園開園。5月, 長後行政センター完成。6月, 鵠沼内田土地区画整理事業完成。9月, 市民会館落成。10月, 辻堂・羽鳥・大庭の一部に住居表示(第6次)。11月, 御幣下土地区画整理事業完成。12月, 市営古里団地落成。 |
| " 44年 | 1969年 | 3月, 市内の農協が合併する。4月, 辻堂行政センター完成。狼谷土地区画整理事業完成。 |

| 年 号 | 西 暦 | 事 項 |
|-------|-------|---|
| 昭和45年 | 1970年 | 6月，辻堂保育園開園。7月，“河川をきれいにする”都市宣言。老人福祉センター開所。10月，藤沢・大鋸・西富の一部に住居表示（第7次）。 |
| ” 46年 | 1971年 | 4月，鵠南小学校・浜見小学校開校。六会行政センター落成。市立高等看護学院開校。藤沢駅辻堂線開通（延長3,540m）。6月，市街化区域及び市街化調整区域決定。10月，市政施行30周年記念式典。市の木（クロマツ）市の花（フジ）を制定。第11回国勢調査実施さる（人口228,978人）。 |
| ” 47年 | 1972年 | 2月，下藤ヶ谷ポンプ場完成。3月，御殿辺ポンプ場完成。4月，俣野小学校・大越小学校開校。5月，西部開発事業起工式。10月，市民病院開院式。 |
| ” 48年 | 1973年 | 1月，遠藤行政センター完成。2月，10代市長葉山峻氏就任。4月，70歳以上の老人医療費無料となる。5月，浜見保育園開園。6月，養護老人ホーム湘風園開園。8月，建築協定第1号誕生。10月，天岳院下土地区画整理事業完成。12月，市民資料室発足。 |
| ” 49年 | 1974年 | 4月，児童手当10歳未満児に対象を拡大。湘南台小学校・高浜中学校開校。行政センターを“市民センター”に改称。江ノ電の高架工事開始。5月，湘南台保育園開園。6月，駅前窓口受付・交付事務発足。8月，移動図書館「そよかぜ2号」登場。移動入浴車「あゆみ号」始動。9月，藤沢駅北口再開発事業都市計画決定。10月，片瀬山・目白山に住居表示（第8次） |
| ” 50年 | 1975年 | 1月，0歳児の医療費無料となる。3月，古里団地に市営住宅60戸完成。4月，市民センター・公民館の使用料無料となる。中央図書館蔵書10万冊になる。5月，善行乳児保育園開園。鶴巻土地区画整理事業完了。7月，文書館開館。小中学校のプール日曜日一般開放始まる。8月，私立特別養護老人ホーム「鵠生園」開園。辻堂西口こ線人道橋が完成。松本市美ヶ原市民休暇村に「美ヶ原，ふじさわ山荘」利用開始。9月，善行学校給食合同調理場業務開始。10月，「印鑑登録証」制度に切替え。12月，消防署御所見出張所開設。湘南台駅橋上駅舎と自由通路開通。 |
| ” 51年 | 1976年 | 4月，城南に「福祉の家」開所。みどり普及センター開園。5月，長後市民図書室開館。6月，「太陽の家」開設。8月，藤沢駅北口再開発ビル着工。10月，第12回国勢調査実施さる（人口265,975人）。11月，湘南ライフタウン第1次宅地分譲開始。12月，中小企業卸売団地竣工。 |
| ” 52年 | 1977年 | 2月，片山文庫開設。11代市長葉山峻氏就任。3月，市営遠藤第2住宅完成。4月，大庭小学校・善行中学校・秋葉台中学校開校。藤が岡市民の家・本鵠沼市民の家開所。小塚踏切立体交差完成。太陽の家「福祉ライブラリー」開設。5月，労働会館開館。高倉市民の家・片瀬山市民の家開所。6月，辻堂市民の家開所。8月，柄沢保育園開園，移動図書館「新そよかぜ」登場。10月，市民センターに公民館を併設。大清水スポーツ広場の利用開始。 |
| ” 53年 | 1978年 | 3月，市営滝ノ沢住宅完成。中央卸売市場開設準備協議会が発足。4月，亀井野小学校開校。下土棚市民の家開所。5月，あずま保育園開園。9月，第1回藤沢市総合計画審議会開催。10月，独居老人アパート「好日荘」開所。藤沢駅北口地下道開通。11月，辻堂駅南北自由通路開設。 |
| ” 54年 | 1979年 | 1月，辻堂市民センター開設。3月，新総合計画「基本構想」決定。羽鳥市民の家完成。4月，新林小学校・中里小学校開校。生きがい福祉センター開設。5月，渋谷ヶ原保育園開園。6月，故片山哲氏市民葬。江の島市民の家開所。7月，日影条例施行。8月，六会地区民具資料館開館。10月，新総合計画基本計画課題別市民討論集会・地区別市民集会始まる。11月，石川市民の家開所。藤沢駅北口再開発ビル完成。 |
| ” 54年 | 1979年 | 4月，滝の沢小学校・大庭中学校開校。鵠南市民の家開所。5月，高山保育園開 |

| 年 号 | 西 暦 | 事 項 |
|-------|-------|--|
| 昭和55年 | 1980年 | 園。6月，村岡市民の家・藤沢石原谷市民の家開所。9月，藤沢駅北口人工広場完成。11月，善行市民センター開設。 2月，12代市長葉山峻氏就任。4月，大鋸小学校・村岡中学校開校。御所見東部市民の家・六会市民の家開所。5月，少年の森開所。大清水市民の家開所。6月，藤沢駅橋上駅舎完成。8月，人口30万人超える。9月，市民の歌「はだしになって走ってみよう」決まる。10月，全日本花いっぱい大会本市で開催。太陽の家体育館開館。第13回国勢調査実施さる（人口300,248人）。11月，市庁舎建設基本計画まとまる。 |
| " 56年 | 1981年 | 4月，中央卸売市場開場。駒寄小学校・天神小学校・湘南台中学校開校。鶴沼公民館改築完成。辻堂市民の家・藤沢市民の家開所。5月，地区市民集会13地区で始まる。障害福祉都市に指定される。6月，事業所税徴収開始。10月，第1回スペシャルオリンピック全国大会を藤沢で開催。石名坂焼却施設建設着工。11月，中国の昆明市と都市提携を結ぶ。 |
| " 57年 | 1982年 | 2月，長後滝山市民の家開所。4月，藤沢北消防署開設。高谷小学校・小糸小学校・滝の沢中学校・高倉中学校開校。5月，教育文化センター開設。6月，核兵器廃絶平和都市宣言。10月，心身障害児者歯科診療所開設。11月，大庭トンネル片側開通。県立婦人総合センター開設。12月，湘南ライフタウン第8次（最終）市民分譲行われる。 |
| " 58年 | 1983年 | 1月，昼休み窓口証明業務開始。4月，大清水小学校開校。桐原野球場にナイター施設完成。5月，秋葉台球技場・辻堂南部公園テニスコート開設。川べり遊歩道開通。6月，新庁舎落成。9月，石名坂焼却場完成。11月，故金子小一郎氏市民葬。 |
| " 59年 | 1984年 | 1月，立石市民の家開所。2月，13代市長葉山峻氏就任。4月，湘南台地域子供の家開所。大清水中学校開校。藤沢北警察署開設。8月，核兵器廃絶平和都市宣言モニュメント除幕式。10月，秋葉台文化体育館開館。「愛の輪福祉基金」設置。 |
| " 60年 | 1985年 | 3月，片瀬地域子供の家開所。4月，文書館改築工事竣工。北消防署西部出張所開設。大庭城址公園開園。長後コミュニティーホール完成。モース記念碑完成。5月，遠藤市民の家開所。6月，小栗塚市民の家開所。7月，東部下水处理場通水。八部野球場改築。10月，ふれあいセンター開所。公益質屋廃止される。第14回国勢調査実施さる（人口328,387人）。11月，市制45周年記念事業として市民オペラ「アイダ」公演。12月，湘南大庭市民センター（公民館併設）開設。 |
| " 61年 | 1986年 | 1月，慶応大学藤沢進出を公式表明。2月，情報公開制度スタート。3月，セツ木市民の家開所。市民会館レセプションホール開設。4月，羽鳥中学校開校。善行乾塚市民の家開所。轟耳記念広場完成。羽鳥地域子供の家・中里地域子供の家開所。7月，故山口倉吉氏議会葬。9月，市営斎場開設。10月，総合市民図書館開館。11月，石名坂温水プール開設。12月，大清水スポーツ広場開設。大庭トンネル下り線開通。 |
| " 62年 | 1987年 | 3月，藤沢地域子供の家開所。明治市民センター「健康プラザ」開設。4月，用田市民の家開所。6月，南市民図書館開館。8月，鶴沼地域子供の家開所。9月，明治市民の家開所。12月，カナダのウインザー市と姉妹都市提携調印。 |
| " 63年 | 1988年 | 2月，14代市長葉山峻氏就任。4月，村岡地域子供の家開所。大越地域子供の家開所。個人情報保護制度スタート。学習文化センター開所。5月，村岡公民館改築。11月，秋葉台公園温水プール開設。 |
| 平成元年 | 1989年 | 3月，都市景観条例を制定。4月，市民病院新館完成。長久保都市緑化植物園・みどりの相談所開設。7月，湘南台文化センター，湘南台市民センター開設。12月，第二次新総合計画基本構想まとまる。 |

| 年 号 | 西 暦 | 事 項 |
|--------|-------|---|
| 平成 2 年 | 1990年 | 3月, 老人専用住宅「サンシルバー藤沢」開設。4月, 秋まで「市制50周年」「サーフ'90」の数々の催しが行われる。6月, 人口35万人を超える。10月, 第15回国勢調査実施される。(人口350,330人) 湘南台文化センター「市民シアター」開設。 |
| " 3 年 | 1991年 | 4月, 「共生・活力・創造のまちへ」第二次新総合計画がスタート。7月, 湘南なぎさ荘開設。市政の情報を電話で聞ける藤沢テレフォンガイド開始。10月, 日本女性会議'91ふじさわ開催される。 |
| " 4 年 | 1992年 | 2月, 15代市長葉山峻氏就任。3月, 八松子供の家「まつぼっくり」オープン。4月, 藤沢産業センターがオープン。6月, ハヶ岳野外体験教室オープン。9月, 学校週5日制スタート。10月, 市の鳥「カワセミ」を制定。全市で大型ごみのコール制を導入。(財)藤沢市芸術文化振興財団の設立。藤沢ケーブルテレビが開局。12月, 高規格救急車の運用開始。藤沢橋全面開通。 |
| " 5 年 | 1993年 | 1月, 人口36万人を超える。3月, 本町子供の家オープン。5月, 片瀬・御所見市民センターに福祉窓口開設。7月, 辻堂市民図書館開館。11月, 藤沢市民オペラ創立20周年「トゥーランドット」公演。12月, JR藤沢駅の貨物線新ホーム使用開始。 |
| " 6 年 | 1994年 | 3月, 江の島岩屋入場者50万人達成。4月, 石川小学校開校。7月, 保健医療センターオープン。11月, 湘南辻堂地下道開通。 |
| " 7 年 | 1995年 | 3月, 高谷子供の家オープン。4月, 六会駅自由通路開通。10月, 第16回国勢調査実施される(人口368,651人)。江の島岩屋入洞者100万人達成。 |
| " 8 年 | 1996年 | 1月, 戸籍事務処理電算化スタート。2月, 16代市長山本捷雄氏就任。3月, 大庭市民の家オープン。俣野子供の家オープン。4月, 看護専門学校落成式。藤沢エフエム放送開局。5月, 図書館相互利用開始(藤沢市・茅ヶ崎市・寒川町)。8月, 恋人の丘「龍恋の鐘」除幕式。9月, 市環境基本条例制定。10月, オンブズマン制度スタート。インターネット接続事業市のホームページ本格運用開始。モデル地区で半透明袋でのごみ収集開始。藤沢青少年会館の新会館オープン。 |
| " 9 年 | 1997年 | 1月, 土・日・祝日の証明窓口開設。3月, 滝の沢市民の家開所。4月, 全市でごみ収集袋が半透明・透明になる。片瀬しおさいセンター片瀬しおさい荘オープン式典。秩父宮記念体育館落成。5月, 湘南台市民センターに地区福祉窓口開設。藤が岡地区にミニバス運行開始。6月, モデル地区でペットボトルの収集開始。9月, 各市民センターで税証明書発行開始。10月, 渡内地区にミニバス運行開始。 |
| " 10 年 | 1998年 | 4月, 辻堂児童館(つじどうむ)オープン。辻堂東海岸市民の家開所。南消防署村岡出張所開所。5月, 鵜沼公民館に地区福祉窓口開設。八部公園屋内プール開設。7月, 秋葉台公園屋外プール開設。9月, 第53回かながわ・ゆめ国体夏季大会ヨット競技本市内にて開催。10月, 同国体秋季大会バレーボール・サッカー・軟式野球競技本市内にて開催。 |
| " 11 年 | 1999年 | 3月, 相模鉄道いずみ野線湘南台駅から運行開始。4月, 資源・不燃ごみ収集日曜日指定に変更。全市域でペットボトルの収集開始。5月, 老人福祉センターこぶし荘オープン。7月, 辻堂地区で住居表示実施。8月, 横浜市営地下鉄1号線湘南台へ乗り入れ。9月, 市民窓口センター木曜日時間外窓口開設。 |
| " 12 年 | 2000年 | 1月, 市民窓口センター火曜日時間外窓口増設。2月, 17代市長山本捷雄氏就任。4月, 湘南大庭市民図書館開館。5月, 善行市民センターに地区福祉窓口開設。7月, 鵜沼児童館(わんぱくワールド)オープン。10月, 第17回国勢調査実施される(人口379,185人)。12月, (財)藤沢市スポーツ振興財団設立。 |
| " 13 年 | 2001年 | 1月, 江の島岩屋入洞者200万人達成。3月, 藤沢市地域IT基本計画を策定。4月, ふじさわ総合計画2020スタート。高谷市民の家オープン。7月, 鵜沼海浜公園スケートパークがオープン。11月, 藤沢市情報公開システムがスタート。 |

| 年 号 | 西 暦 | 事 項 |
|-------|-------|--|
| 平成14年 | 2002年 | 8月，辻堂砂山市民の家・児童館オープン。10月，市全域でプラスチック製容器包装の収集開始。藤沢市生涯学習大学かわせみ学園開校。11月，韓国の保寧市と姉妹都市提携調印。 |
| " 15年 | 2003年 | 1月，江の島展望灯台新旧交代。4月，江の島サムエル・コッキング苑オープン 5月，鶴沼市民センターオープン。10月，湘南台文化センター子供館入場者300万人達成。 |
| " 16年 | 2004年 | 2月，18代市長山本捷雄氏就任。4月，江の島サムエル・コッキング苑入苑者50万人達成。新江ノ島水族館オープン。六会市民センター石川分館・石川コミュニティセンターオープン。10月，湘南台子育て支援センターオープン。 |
| " 17年 | 2005年 | 2月，「安心すこやか市民債」発行。3月，国内初のノンステップ連節バス運行開始（湘南台駅～慶応大学間）。4月，市立中学校二学期制を全校で開始。公共施設（各市民センター・公民館等）に自動体外式除細動器（A E D）配備。5月，江の島サムエル・コッキング苑入苑者100万人達成。10月，第18回国勢調査実施される。11月，市制施行65周年記念公演藤沢市民オペラ「トゥーランドット（ベリオ版）」上演。 |

出典：「藤沢 - わがまちのあゆみ - 」(文書館)，「市政の概要」(議会事務局)，「わたしの藤沢」(広報課)